

Inhoud

1. Gebruik templates en sjablonen
2. Algemene offline ontwerp instructies
3. Foliedruk toepassen in de editor
4. Spot UV lak toepassen in de editor
5. PDF bestanden exporteren vanuit Canva
6. PDF bestanden exporteren vanuit Illustrator

7. PDF bestanden exporteren vanuit InDesign
8. PDF bestanden exporteren vanuit Photoshop
9. De speciale technieken met steunkleuren toepassen.
10. Extra lasersneden toepassen in je ontwerp

1. Gebruik templates van de productpagina



- Download voor offline ontwerp de template van de productpagina.

Template

3D

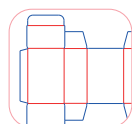
Download PDF template

Ontwerp online / Upload je ontwerp



Wij ondersteunen nagenoeg **alle** online en offline ontwerp software. Als je aan de **Algemene ontwerp instructies** kunt voldoen, kun je elk product in onze webshop samenstellen en bestellen, **inclusief** de speciale technieken zoals foliedruk en spot UV lak.

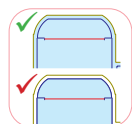
2. Algemene offline ontwerp instructies



- Start in hetzelfde formaat als de template. Dit voorkomt formaat verschillen. (download onze **templates** van de productpagina).



- Plaats, wanneer mogelijk, de template in een aparte laag. Je kunt deze dan, wanneer nodig, deactiveren.



- Pas altijd 3mm bleed toe aan elementen die over de rand van je ontwerp lopen. Dus minimaal tot aan de bleedlijn van de template.



- Gebruik, wanneer mogelijk, CMYK kleurmodus voor alle elementen in je ontwerp. Gebruik je RGB modus dan moet deze door ons worden omgezet naar CMYK. Hierdoor kan afwijking in kleur ontstaan.



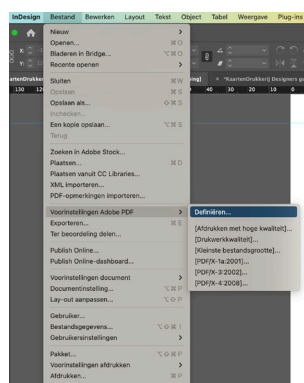
- Gebruik alleen hoge resolutie afbeeldingen in 300 DPI en in CMYK kleurmodus.



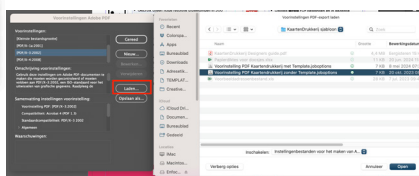
- Upload **altijd** PDF bestanden gemaakt volgens onze instructies. Gebruik bij voorkeur **geen** PNG of JPG bestanden voor het uploaden van je ontwerp.

- Werk je met één van de Adobe pakketten zoals Illustrator, InDesign of Photoshop? Gebruik dan onze meegeleverde joboptions om consequent en automatisch de juiste PDF instellingen te selecteren.

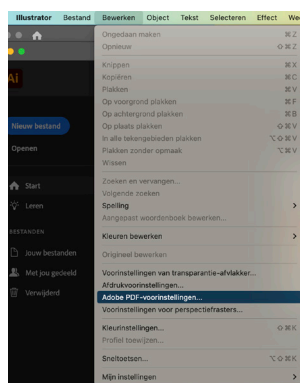
Voorinstelling Verpakkingen Kaartendrukkerij.joboptions



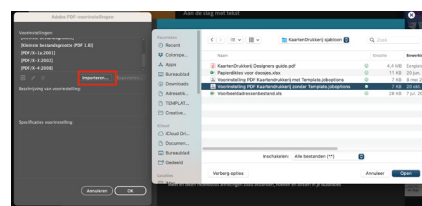
InDesign



InDesign



Illustrator/Photoshop



Illustrator/Photoshop

3. Foliedruk toepassen in de editor

Om producten met foliedruk te bestellen heb je **twee bestanden** nodig.

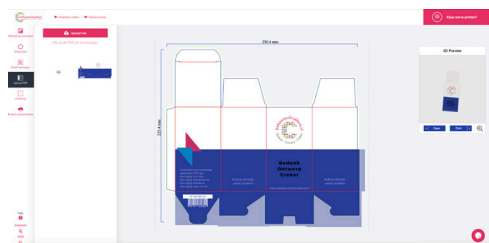
1. Eén PDF bestand met **alleen** de elementen die **gedrukt** moeten worden (het drukbestand).
2. Eén PDF bestand met **alleen** de elementen die in **folie** moeten komen in **100% zwart** (het foliebestand).



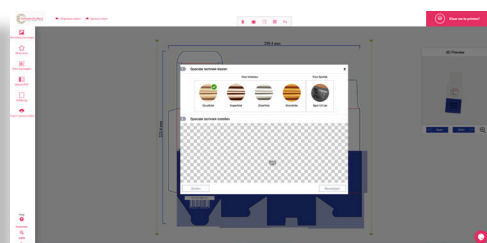
Drukbestand



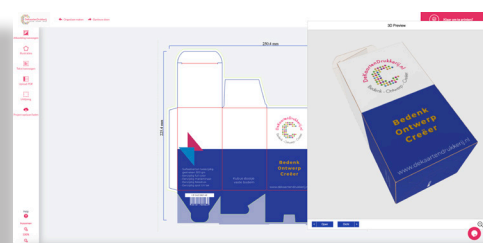
Foliebestand



Upload de beide PDF bestanden



Pas met de **FX tool** de foliedruk toe op het foliebestand



Bekijk het resultaat in de 3D preview

4. Spot UV lak toepassen in de editor

Om producten met Spot UV lak te bestellen heb je **twee bestanden** nodig.

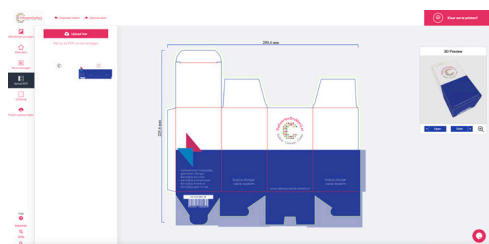
1. Eén PDF bestand met **alleen** de elementen die **gedrukt** moeten worden (het drukbestand).
2. Eén PDF bestand met **alleen** de elementen voor **Spot UV lak** in **100% zwart** (het Spotlakbestand).



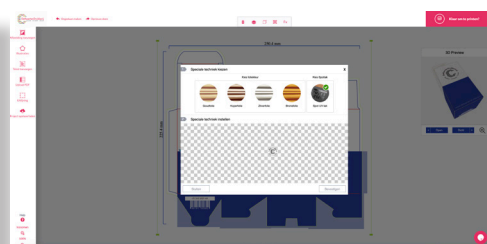
Drukbestand



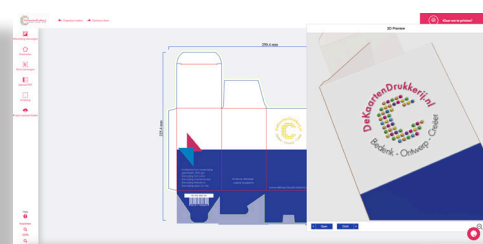
Spotlakbestand



Upload de beide PDF bestanden



Pas met de **FX tool** de Spotlak toe op het spotlakbestand



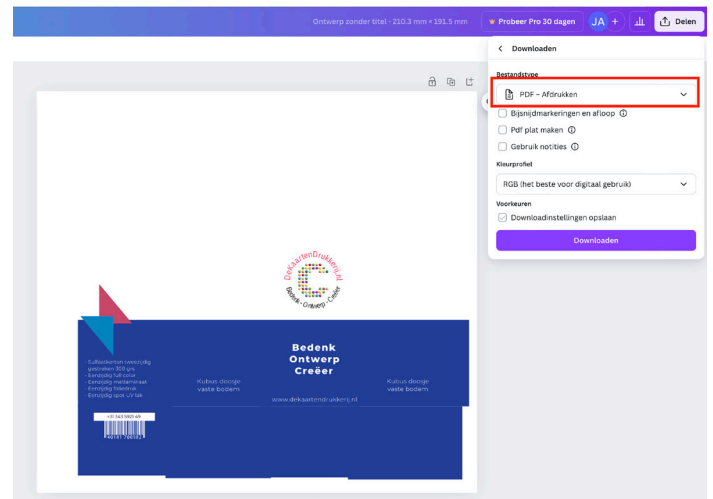
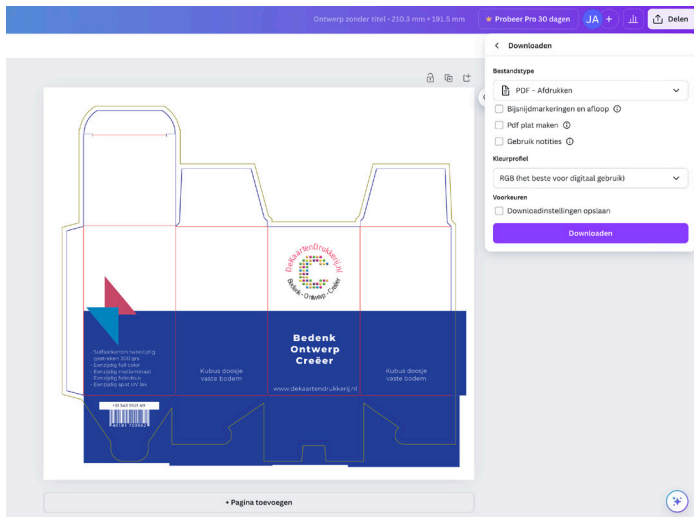
Bekijk het resultaat in de 3D preview

5. PDF bestanden exporteren vanuit Canva

Je kunt in Canva een eigen pagina formaat aanmaken ter grote van de gedownloade Template. Je kunt de template als PDF uploaden en gebruiken als basis voor je ontwerp. Voordat je je ontwerp download als PDF dien je de template te verwijderen.

- Om vanuit Canva juiste drukgerede PDF bestanden te downloaden dien je de juiste instelling te gebruiken.

Kies in Canva voor de optie **PDF afdrukken** (niet voor standaard)

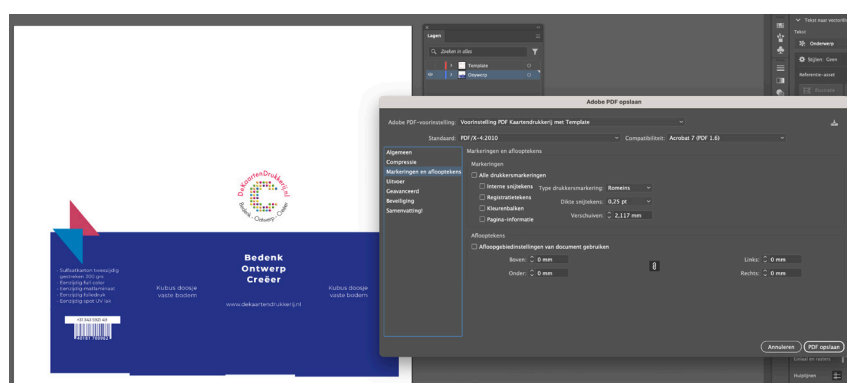
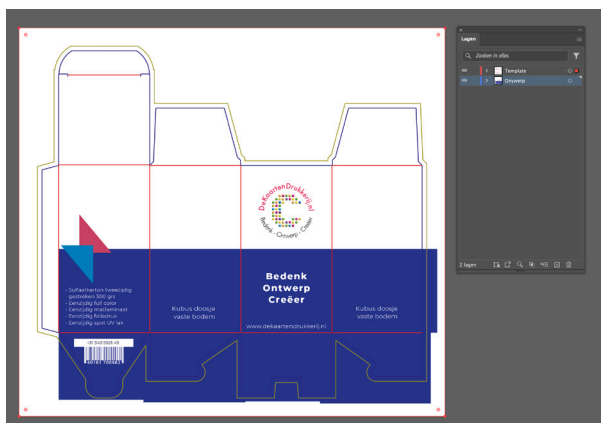


6. PDF bestanden exporteren vanuit Illustrator

- Om vanuit Illustrator juiste drukgerede PDF bestanden te bewaren dien je de juiste instelling te gebruiken.

Kies in Illustrator voor opslaan als **Adobe PDF**

Kies vervolgens voor **PDF/X-4:2008** en selecteer geen andere opties



Hou je ontwerp en template in lagen gescheiden

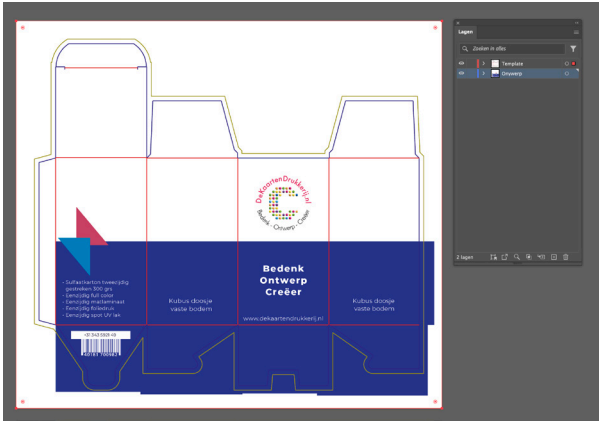
Bewaar alleen je ontwerp, zonder de template als PDF bestand

7. PDF bestanden exporteren vanuit InDesign

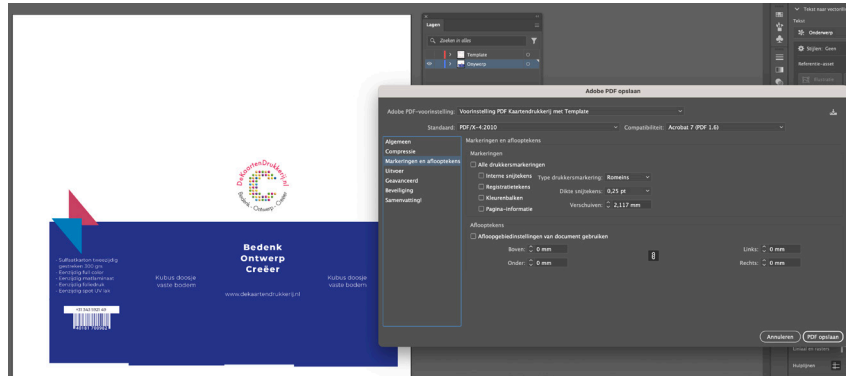
- Om vanuit InDesign juiste drukgerede PDF bestanden te downloaden dien je de juiste instelling te gebruiken.

Kies in InDesign voor exporteer als **Adobe PDF**

Kies vervolgens voor **PDF/X-4:2008** en selecteer geen andere opties



Hou je ontwerp en template in lagen gescheiden



Bewaar alleen je ontwerp, zonder de template als PDF bestand

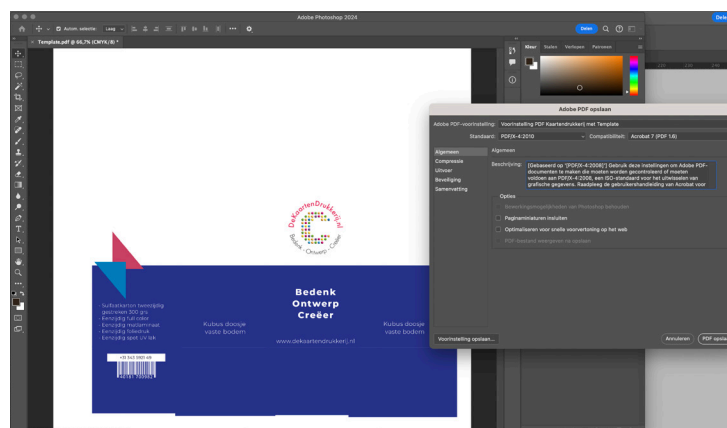
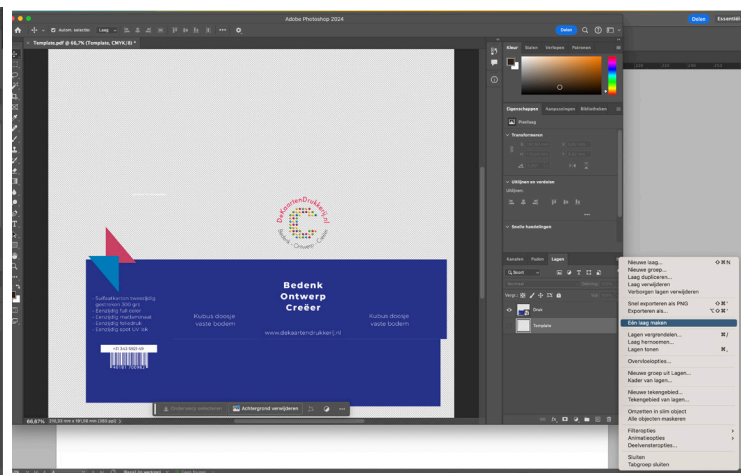
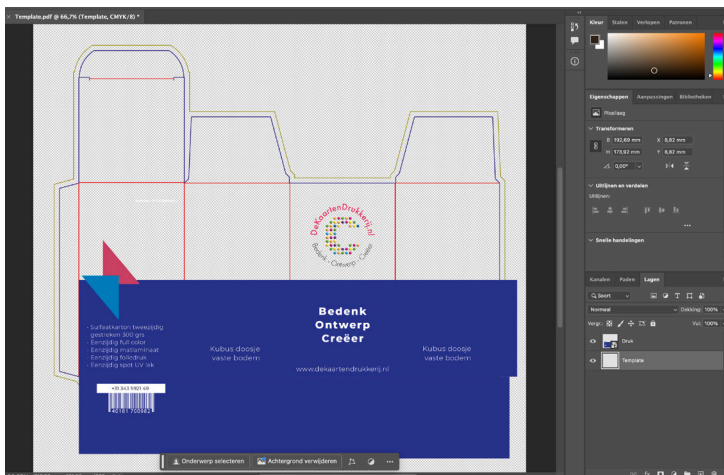
8. PDF bestanden exporteren vanuit Photoshop

- Om vanuit Photoshop juiste drukgerede PDF bestanden te downloaden dien je de juiste instelling te gebruiken.

- Gebruik bij voorkeur onze template in een aparte laag als basis










Kies in Photoshop voor lagen: **Eén laag maken** (schakel vooraf de template laag uit)


Kies vervolgens bij bewaar als Photoshop PDF voor **PDF/X-4:2008** en selecteer geen andere opties.



9. De speciale technieken met steunkleuren toepassen.

• Ben je professioneel ontwerper en heb je geen behoefte aan de 3D preview van de editor als controle? Dan kun je in je ontwerp de speciale technieken ook als steunkleur aanmaken. Hieronder vind je de specifieke steunkleur benamingen.


-  • Voor goudfolie gebruik steunkleur **goldfoil**
-  • Voor koperfolie gebruik steunkleur **copperfoil**
-  • Voor zilverfolie gebruik steunkleur **silverfoil**
-  • Voor bronsfolie gebruik steunkleur **bronzefoil**
-  • Voor Spot UV lak gebruik steunkleur **Varnish**
-  • Gebruik bij voorkeur **geen** uitgespaarde text en afbeeldingen in 3D touch foliedruk en Spot UV lak.
-  • Minimale lijndikte = 1 pt
-  • Minimale font grootte = 10 pt
-  • Gebruik geen verlopen, transparanties of rasters in 3D touch foliedruk en Spot UV lak.

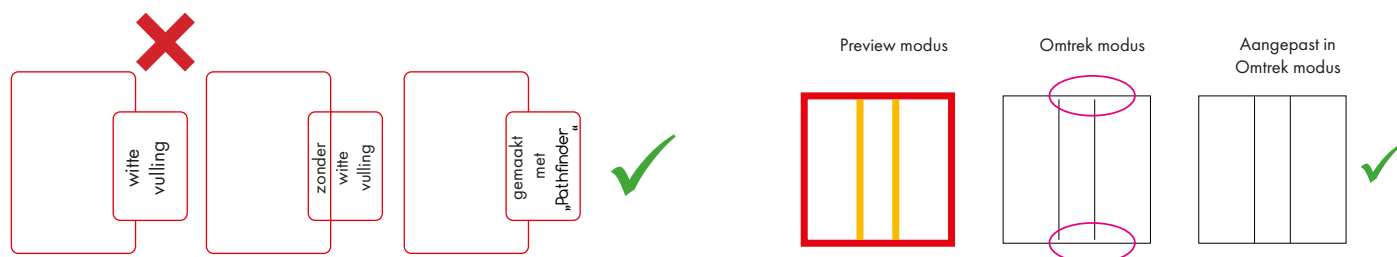
 • Je kunt nu in de editor je PDF uploaden en plaatsen op het canvas. Je hoeft geen speciale technieken meer toe te passen in de editor en je krijgt deze ook niet te zien in de preview. Je geuploadede PDF wordt direct gebruikt voor productie. Zorg dat de steunkleurnamen **exact overeenkomen** anders worden deze elementen **niet herkend** en dus ook niet afgedrukt!

10. Extra lasersneden toepassen in je ontwerp

• Omdat alle verpakking worden gestanst met onze high speed laser geeft dit jou als ontwerper veel extra mogelijkheden. Je kunt zo heel makkelijk een extra lasersnede toevoegen voor bijvoorbeeld een venster in je doosje of een scheurperforatie. Maar ook een verfijnde lasersnede als onderdeel van je ontwerp is mogelijk. Je vindt de producten met extra lasersneden in een aparte categorie in de webshop. Onderstaand de drie opties die je kunt toepassen in je ontwerp voor het extra lasersnijden.


-  • Contour snijden
 -  • Perforeren
 -  • Verfijnd snijden
- Lijnen 0,5 pt C=0 M=100 Y=100 K=0
Lijnen 0,5 pt C=100 M=0 Y=0 K=0
Lijnen 0,5 pt C=50 M=100 Y=50 K=0

 Gebruik alleen niet onderbroken lijnen voor elk element wat gesneden moet worden. De dikte van 0,5 pt. is ongeveer gelijk aan de dikte van de laserstraal en geeft een goede weergave in je ontwerp.



 Het is niet mogelijk paden te bedekken door een wit vlak erover te plaatsen. Gebruik de „Pathfinder” functie in Adobe Illustrator om een ononderbroken vector pad te creëren.



 Zorg dat elementen ononderbroken, aaneengesloten verbonden zijn. Gebruik Illustrator om losse paden te verbinden. Dit zorgt dat de laser in een vloeiende, ononderbroken lijn kan snijden.